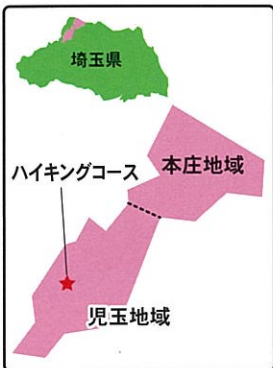
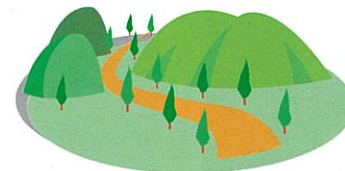


# No.12 稲沢ハイキングコース 5.3km



## 本庄ウォーキングマップ

制作：本庄市教育委員会  
提案：稲沢ハイキングコース開設実行委員会 / ウォークこだま





蚕影山大神

住吉神社奥社脇に祀ってある  
明治・大正期養蚕の盛んな頃、  
養蚕の神として崇められた



十二尊天

東西南北、東北、東南、西北、  
西南、天、地、日、月の  
十二方位の守り神



摩利支天大神 碑

コース中程の展望尾根にある  
護身・蓄財の神として  
各地に祀られている



住吉神社奥社

尾根を登り詰めた所に鎮座  
かつては緑日に露店が並び多くの村人で賑わった



級長戸邊命(シナトベノミコト)碑(風の神)

コースの最高地点(430m)に祀られている  
稲沢の地名からも推測できるように、  
風は稲作に欠かせないため、  
農作に適した風雨をもたらすよう、  
「風の神」が祀られるようになった



伝え続ける願いと祈り



村を守ってきた祠

稲沢紹介と  
みどころ案内

# 癒やしの里 稲沢ハイキングコースガイドマップ



三等三角点から望む  
藤岡・高崎・富岡の市街地、  
遠くには、西上州の山々や榛名山が、  
その美しい山容をみせている



利根川や上毛三山の最高峰である  
赤城山をはじめ、上州武尊・男体山や  
日光連山がそびえ、  
遠く筑波山も望むことが出来る



4月下旬には咲き誇る  
ヤマツツジを見ることが出来る



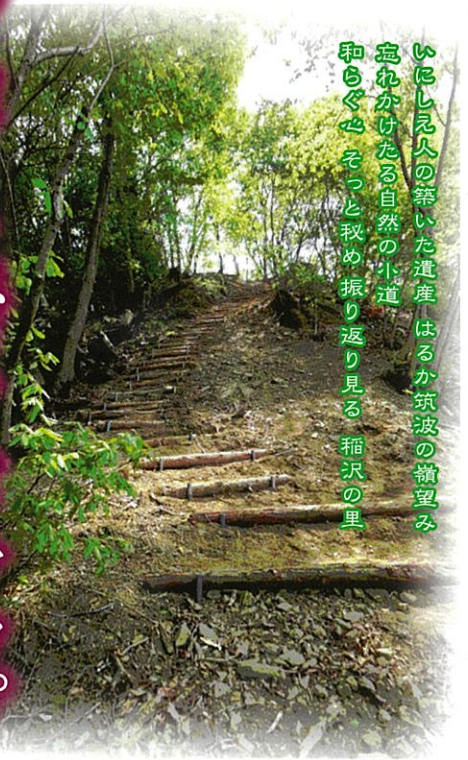
彼岸花科のキツネノカミソリを  
稲沢の里で見られる



ハイカーを出迎える案内板



登山口のお便りポスト



いにしえ人の築いた遺産はるか筑波の嶺望み  
忘れかけたる自然の小道  
和らぐ心 そっと秋め振り振り返り見る 稲沢の里



惚ばれる石積み匠



今も残る石垣の路地

## ■稲沢ハイキングコースへのアクセス

- JR 八高線ご利用の場合  
児玉駅下車  
もといずみ号にて10分程、  
「稲沢下」下車
- JR 高崎線ご利用の場合  
本庄駅下車  
児玉行きバスにて20分程  
「児玉駅入口」下車し、  
もといずみ号にて10分程、  
「稲沢下」下車  
※もといずみ号の利用には  
予約が必要です。  
0495-21-7797
- 車でお越しの場合  
「本庄児玉IC」より25分程



埼玉県「彩の国みどりの基金」補助整備事業  
稲沢ハイキングコース開設実行委員会